

# MAP

**松山市民@備えるための行動**

Matsuyama Citizens @ Actions to Prepare

2024年8月8日発足

**MAP**

松山市民@備えるための行動

Matsuyama Citizens @ Actions to Prepare

民間主導で  
松山市を支援する  
災害支援拠点を  
**1000**つくる

# MAP

松山市民@備えるための行動  
Matsuyama Citizens @ Actions to Prepare

## 古着屋 × 支援拠点1000

古着屋を活用した民間災害用備蓄計画

**災害時すべてのものはパニックになる。  
それはいろいろなシステムを麻痺させる可能性がある。**

**公助には公助の立場がある。  
ならば自助は何ができるのか。**

**自分達で考え、自分達で備える。  
自分達が心迷わないような地図をつくっておく。**

**パニックになった時、ほんの少しでも希望を見いだせるために**

災害用備蓄物資（令和6年6月1日）

区分	品目	単位	備蓄量
食料	缶詰食品	食	4,310
	乾燥食品【アレルギー対応】	食	104,618
	レトルト食品	食	14,280
	その他食品	食	21,271
飲料水	長期保存用水(500mlペットボトル)	本	84,613
乳児用用品	粉ミルク(キューブ型)【アレルギー対応】	個	24,000
	液体ミルク	缶	360
	紙おむつ	枚	17,402
	おしりふき(1個100枚入)	個	304
	除菌おてふきナップ【1個60枚入】	個	94
	哺乳瓶	本	1,534
	ほ乳ボトル(使いきりタイプ)	個	1,392
	強力消臭袋【1個10枚入】	個	1,500
生活用品	毛布	枚	24,075
	携帯用アルミブランケット	枚	8,720
	日用品セット(歯ブラシ・石鹸・タオル外)	セット	49,858
	圧縮タオル	個	1,000
	エコ食器(先割れスプーン、皿、丼、カップ 各100個入り)	セット	30
介護用品	紙おむつ	枚	4,980
女性用品	生理用品(昼用・夜用)	枚	47,427
	レディースセット	セット	673
トイレ用品	災害時用携帯トイレ	個	52,404
	組立式簡易トイレ	個	5,020
	便袋(単体) ※災害用緊急トイレセット内にもあり	枚	2,976
	トイレットペーパー(単体) ※災害用緊急トイレセット内にもあり	ロール	2,592
	マンホールトイレ(便座+テント)	基	146
	パーソナルテント	張	892
	トイレアーム	基	192
災害用緊急トイレセット(便袋、長巻ロールペーパー、強力除臭剤、ウェットティッシュ外)	セット	379	
衛生用品	手指消毒剤	本	1,326
	マスク(単体) ※多人数用救急箱内にもあり	枚	78,700
	からだ拭きボディタオル(30枚入り/個)	個	560
	入れ歯洗浄剤	箱	300
医療品等	入れ歯洗浄保存容器	個	288
	多人数用救急箱(50人用)	箱	174
避難所配備 資機材	折り畳み式リヤカー	台	191
	発電機	台	191
	投光器	台	191
その他	災害時用段ボールベッド	台	889
	災害時用段ボールパーテーション	組	889
	災害時用マット	枚	829
	ブルーシート	枚	6,386
	非常用飲料水袋	枚	29,050
	多機能ラジオライト	台	150

※乾燥食品・粉ミルク(キューブ型)は全てアレルギー対応食品。

災害時、もしも行政管理の支援物資がうまく届かなかったと仮定してみる。

松山市危機管理課のHP情報(2024年8月8日)  
南海トラフ地震注意報が発令された日



『なぜか町がグレーに見える。』

災害はココロから色をなくす



5日後『選んで食べれる  
幸せを噛み締めた。』

**災害は人から自由決定権もなくす**

**それはまるで刑務所での  
ストレスと同じかもしれない**

少しでも早く色を取り戻したい  
自由に選びたい  
普通を取り戻したい  
災害の恐怖の何割かは備えがない  
ことに対しての不安が含まれる。

そんなきっかけを作る  
物資を身近に置く

**ただ**

**地震に対してのココロの備えは  
1～2日で消える。**

**悪くない、人は大丈夫だと信じたい**



松山城土砂災害復旧現場

しかし、  
松山城土砂災害、  
そして南海トラフもはや  
対岸の火事ではない。

**ならば日々の中で  
備える方法をつくる  
民間の知恵でつくる  
サバイバルを生き抜くための  
災害備蓄の推進を**

これはあなたにまっすぐ  
向けた対等な提案です。

「準備はできていますか？」

# MAP

**松山市民@備えるための行動**

Matsuyama Citizens @ Actions to Prepare

2024年8月8日発足



**MAP**

松山市民@備えるための行動  
Matsuyama Citizens @ Actions to Prepare

民間主導で  
松山市を支援する  
災害支援拠点を  
**1000**つくる

# MAP

松山市民@備えるための行動  
Matsuyama Citizens @ Actions to Prepare

## 古着屋 × 支援拠点1000

古着屋を活用した民間災害用備蓄計画



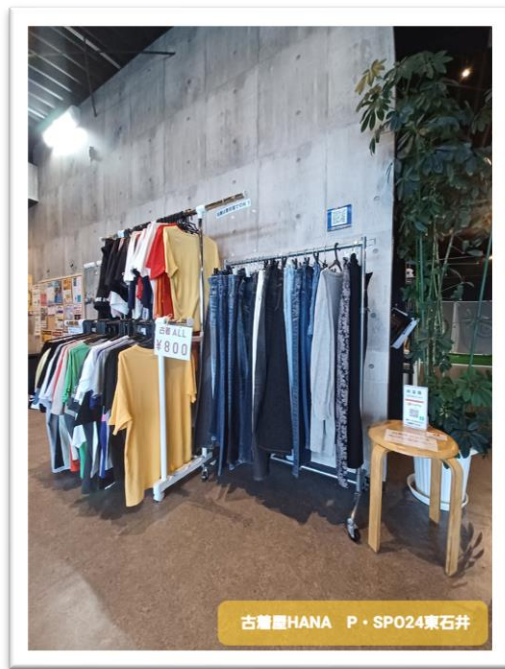
## ●古着ファッションの人気

若者を中心に古着ファッションが支持されています。

理由は多岐にわたります。

特に、個性的なファッションを追求、芸能人や有名人の影響、SNSやECサイトの普及による利便性の向上が主な理由として挙げられます。また、海外では環境問題に対する意識から、エコやサステイナブルな選択としても古着は注目されています。

古着にかかわらずですが、ファッションに触れることはココロを豊かにします。



## ●古着屋HANA

弊社の取り組みとして古着屋HANAが稼働しています。

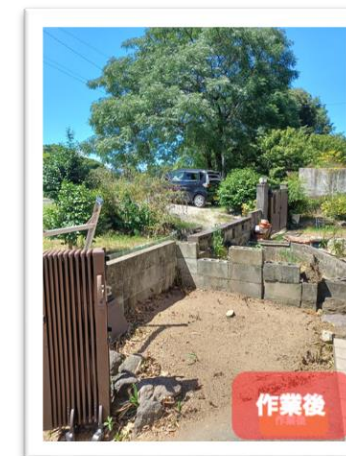
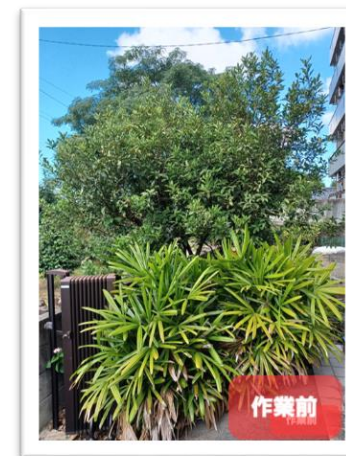
基本的にはECサイトの販売を中心に人件費削減のための無人販売を展開しています。

## ●風早クリーンセンター

弊社の取り組みとして草刈り・剪定・伐採・不用品引き取り・買取などを実施する風早クリーンセンターが稼働しています。

その中では衣類の買取も実施中です。買取したものは古着屋HANAで販売しています。

古物商許可 愛媛県公安委員会 第821080001706



じゃあ何がしたい？

支援物資としての洋服  
を置ける拠点をつくりたい



どこに？ どうやって？

**MAP**

松山市民@備えるための行動  
Matsuyama Citizens @ Actions to Prepare

それは

企業や一般のスペースに  
古着屋として設置する

古着屋 × 支援拠点1000

**MAP**

松山市民@備えるための行動  
Matsuyama Citizens @ Actions to Prepare



# MAP SHOP パターン<sup>Ⓐ</sup>

**MAP  
SHOP**

古着屋HANA  
PRODUCED

**[ZIZAI]**

管理(設置・配送・集金)はMAPにて行います。支払いはPAYPAY及び料金箱にて。



古着屋を活用した災害用備蓄計画

●SHOP(80cm×50cm×高さ160cm)

**この古着屋は  
災害時小さな  
支援拠点となる**

●この売り上げをMAP運営費に充てます。

**MAP**  
**SHOP**

古着屋HANA  
PRODUCED  
[ZIZAI]

●SHOP(80cm×50cm×高さ160cm)

設置例



**MAP**  
松山市民@備えるための行動  
Matsuyama Citizens @ Actions to Prepare

P・SPO24北吉田店設置例



古着を置くスペース  
がない場合のご提案

# MAP SHOP

パターン<sup>®</sup>

# 小さな備蓄MAPSHOP 電子決済による無人販売店

オフィスの小さなスペースにSHOPを設置・販売させていただきます。(管理:MAP)  
PAYPAYなどを使った無人販売ですので、**設置した場所のスタッフの皆さんが販売することはありません。**

## 【設置イメージ】



支払いはPAYPAY  
及び料金箱



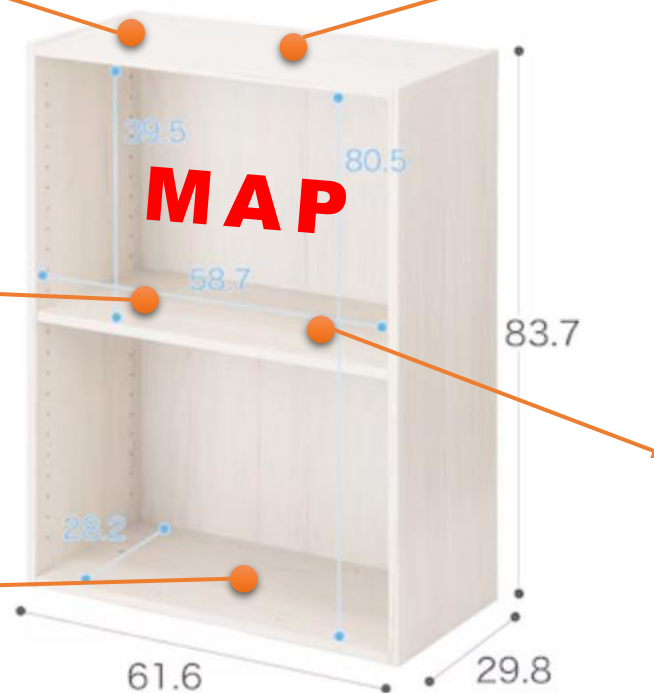
非常食や非常食になる県産品・その他商品など



非常用ランタン



携帯トイレ



車内や家庭、オフィスに！  
ボトル入り災害グッズセット



ボトルに収納できるので  
持ち運びにも便利

オフィスや車に常備すればもしもの時にも役立ちます

サイズバリエーション例

※棚板の数を増やすことも可能です



幅62×奥行30×高さ84cm



幅62×奥行30×高さ125cm

# MAP 小さな備蓄MAPSHOP SHOP 7つのメリット

- 小さなスペースに設置可能です。※もう少し小さな棚もあります。
- オフィス等商談スペースなどに置くことでお客様・関係業者様などにアイスブレイクの材料として活用いただけます。
- 営業の方が商品を利用いただき営業先のアイスブレイクとしても活用いただけます。
- 社員及びスタッフの災害備蓄意識の向上をもたらせる効果があります。
- 非常食のラインナップに県産品を盛り込みスタッフの福利厚生の一環としてのSHOPにもなります。
- PAYPAYなどによる無人販売です。管理はMAPにて行います。  
(配送・商品補充・集金・在庫管理など)  
スタッフの皆さんが販売することはありません。
- 実際の災害時、備蓄品としてご活用できます。

※設置場所毎に「防災担当」スタッフを任命いただきMAPと連絡連携をお願いいたします。

富山の「置き薬」ならぬ「置き備蓄」のような  
イメージです。

お客様とのコミュニケーション、社員の皆様の備蓄・  
福利厚生として「こい」活用ください。

# MAP SHOP

## 小さな備蓄MAPSHOP 電子決済による無人販売店



● ダイノP・SPO24土居田店



● P・SPO24空港通り店



簡易版

MAP

SHOP パターン©

商品陳列スペースの有効活用

商品とQRコードのみ

MAP

松山市民@備えるための行動  
Matsuyama Citizens @ Actions to Prepare



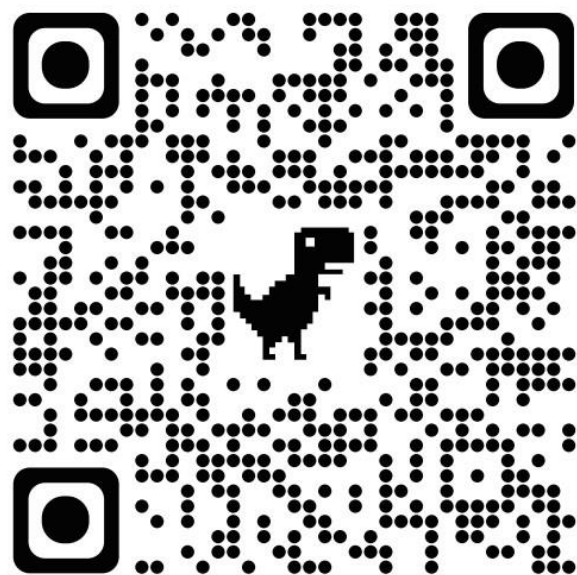
● P・SPO24桑原店



● P・SPO24東野店

# MAP レポートの活用

小さなQRコードを設置するだけ



## MAPレポート

勉強会・専門家との情報交換等で  
得た情報を随時更新していきます

### ■MAPレポートとは

MAPIは今回の計画で災害支援・備蓄推進を目的とする民間の連携体制ができています。

東日本大震災被災者を筆頭に経営者・福祉施設・歯科医師・獣医師・看護師・臨床心理士・保育士・薬剤師・デザイナーなどからなるメンバーで継続かつ循環型の支援を自由に研究しています。

その勉強会や情報交換で知り得た生の情報を随時更新する「MAPレポート」をQRコードにて各所に配置し防災意識の推進をはかります。

## 控室・トイレなど有効活用 QRコードを設置するだけ



※ 現在 編 集 中

なぜ備蓄拠点を古着屋のような小さなスペースで複数つくるのか？

地震・台風・災害はいつどこにどのような形で被害をもたらすのかわからない。備蓄拠点を小さく分散をさせることで拠点が機能しなくなるリスクを減らし、**人・モノ・ネットワーク**で広域にカバーできるようにする。またこの計画遂行自体が、**市民の防災・備蓄意識の向上**をもたらせる効果が期待される。



なぜ古着屋にするのか？

**一番は災害時、古着がそのまま支援物資になるからです。**

行政が備蓄している倉庫などの場所は市民は知らない。  
また災害時、情報の錯綜、公平性の観点から物資が届くまでにタイムラグが生じる。  
数日の支援は相当に難しい。

人々が心折れる初日の夜。  
被災者は明かりのない中、水だけで過ごす。

民間のセミパブリックな場所に普段は倉庫ではなく古着屋として設置し、災害時はここに物資があるということを周知しておくことで即時対応が可能になる。  
生活のそばに備蓄がある。  
もちろん、このプロジェクトですべてをカバーはできない。  
自助・共助・公助で考えるべきひとつとしたい。



## 古着屋 × 支援拠点1000 **MAP**

**要**するにこの活動は東日本、石川などの被災者と勉強会を繰り返し、災害時**過剰**に送られてくる可能性のある支援物資（特に古着）を予測し、事前に**確保・整理・分配**し、そして**身近に設置**する。

それは倉庫などではなく限りなく固定費・人件費のかからない方法で保管し、災害時に自動的に起動するようにする。

その流れを**MAPと市民**で構築する。

民間であればそれは可能ではないか。

## 古着屋 × 支援拠点1000 運営の流れ

①古着回収



洋服回収・買取・引き取り



リサイクル

②古着選別



ZIZAIプロデュース・ディレクション・管理



お仕事・交流

③洗濯



洋服洗濯・クリーニング・たたむ



コミュニケーション

④古着配達



配達



社会体験

⑤古着販売場所





からのお願い

出店できる場所を探しています

運営資金を抑えるためご寄付いただける洋服を探しています

# MAP

松山市民@備えるための行動

Matsuyama Citizens @ Actions to Prepare

東日本大震災被災者を筆頭に経営者・福祉施設・歯科医師・獣医師・看護師・臨床心理士・保育士・薬剤師・デザイナー・大学教授・手話通訳者などからなるメンバーで継続かつ循環型の支援を自由に研究しています。

今回の計画で災害支援・備蓄推進を目的とする民間の連携体制ができています。



**MAPレポート**

勉強会・専門家との情報交換等で  
得た情報を随時更新していきます

## 活動資金ご寄付のお願い

今回の古着回収及びMAPレポート取材、編集の活動資金としてのご寄付をお願いしています。下記の口座にご入金いただければ幸いです。

伊予銀行 北条支店 普通 1584662  
株式会社MICHIKUSA 代表取締役 梶原 剛

集められたご寄付は活動主体である株式会社MICHIKUSAの口座に入金され、課税対象として税理士を通して決算書の作成、納税が行われます。そうすることで民間による継続的な活動として確立させていきます。

**MAP事務所** 責任者 かじわらごう(梶原剛)  
電話 089-906-1220  
携帯 090-1329-3643 ※基本携帯希望  
メール map0808@michikusa.in  
株式会社MICHIKUSA内  
〒799-2407  
愛媛県松山市下難波甲318-1

# MAP

松山市民@備えるための行動  
Matsuyama Citizens @ Actions to Prepare

## 責任者 株式会社MICHIKUSA かじわらごう(梶原剛)

株式会社MICHIKUSA(カブシキガイシャミチクサ) 2024年現在従業員20名(うち障がい者スタッフ5名)

愛媛県松山市下難波甲318-1 代表取締役 梶原 剛 設立/2010年11月25日

資本金/5,000,000円 古物商許可 愛媛県公安委員会 第821080001708

業務内容/風早クリーンセンター 配送事業 古着屋HANA 催事(みちくさ縁日) ECサイト販売  
花屋コーヒー(コーヒー焙煎/配送 花栽培・花器販売・無農薬野菜)

### 【コミュニケーション】

松山大学非常勤講師(コミュニケーション論) 愛媛コミュニケーションビジネス専門学校講師 南予観光誘客促進事業セラー広告接客接遇講師  
えひめ若年人材育成推進機構セミナー講師 JR観光列車にぎわい創出/四国旅客鉄道株式会社

### 【就労支援対応等】

業務提携/A型就労支援施設株式会社クラッチとの事業 松山刑務所就労指導員/法務省管轄 手話による演劇公演企画運営実施「百万回生きたねこ」/松山市社会福祉協議会

### 【観光及び企画・運営】

消費者啓発用DVD「渡る世間の悪質商法」制作/愛媛県 寺山修司「人力飛行機ソロモン」松山制作総指揮/松山市 道後街角演劇事業委託事業/道後商店街振興組合  
伊佐庭如矢企画ナビゲーター/伊佐庭如矢顕彰事業実行委員会 「松山市医師会会員と家族の会」紙芝居イベント/松山市医師会 大街道お化け屋敷実施2万5千人×2年/セラー広告  
ピカラ四国管内全域プロモーション事業/株式会社STNet 高知すこやかイベント出演/株式会社高知広告センター 伊予市キャラバン隊人形劇制作及び研修講師/株式会社ノトス  
砥部焼きまつりイベントアトラクション実施/有限会社タグプロダクト いやし博イベント企画アトラクション実施/株式会社エーシー  
お盆イベント出演アトラクション実施/ホテル奥道後

### 【海外事業】

ドイツフライブルクにて演劇海外公演及び制作業務等/松山市 ドイツフライブルク俳優による公演制作(松山公演)/松山市 ドイツフライブルクアート研究事業/NPOココア

【幼児対応】NPO法人アートインライフ理事(表現教育) 玉川大学太宰教授師事 表現教育

【接客・接遇】カフェ、そば屋、催事等店舗運営

### 【梶原略歴】

松山市役所(農林水産課)・システム開発営業・株式会社S&C立ち上げメンバー/コンピュータグラフィックス・WEBデザイナー・産業廃棄物  
有限会社まつやまアーツマネジメント立ち上げ  
演劇公演出演、制作(新国立劇場リージョナルシアター)

## 仙台メンバー

### ●八巻 寿文（宮城県仙台市）

舞台照明家(照明技術者1級)、美術家、防災士

「せんだい3.11メモリアル交流館」初代館長(2016年就任)

「せんだい演劇工房10-BOX」開設(2006年より二代目工房長)

2024年3月にオープンした産・官・民による被災地域伝承施設「蒲生なかの郷愁館」のコンセプト設定、現在も企画・運営に携わる

「国境なき劇団」として3月から能登との関係を継続

### ●佐藤 敏行（宮城県仙台市）

「せんだい3.11メモリアル交流館」館長(2021年就任)

ファンドレイジング協会准認定ファンドレイザー

関連団体との連携のほか、東北沿岸の伝承館(八戸～いわき)を行脚し、交流、連携事業を進める

2024年3月末日に財団退職後、翌日より能登に向かい、1か月間キャンピングカーをベースに震災復旧支援の活動を行う



# かじわらごうプロデュース企画抜粋画像





## 障がい者就労支援としての側面



### ●障がい者施設の現場 就労継続支援A型事業所

株式会社MICHIKUSAは松山市の就労継続支援A型事業所株式会社クラッチと業務提携をしております利用者さんといろいろな取り組みをしています。

弊社が平成25年度(2013年)4月開始し11年目になる松山城おもてなし事業松山城門人会の門番スタッフや「みちくさ縁日」のイベントスタッフとして活躍しています。

ただ、まだまだ彼らの活躍する現場は少なく、社会進出のいろいろな方法を模索しています。

今回のプロジェクトを彼らが体験することで、世界がひろがれば。

### ●障がい者施設の現場 就労継続支援B型事業所

株式会社MICHIKUSAは松山市の就労継続支援B型事業所楽笑縁 南土居町に業務をお願いしており利用者さんといろいろな取り組みをしています。

しかし、A型と同じように活躍の機会は少なくいろいろなお仕事の発掘は必要不可欠です。





# ■支援拠点づくり実施メンバー及び就労施設

古着  
回収

## 風早クリーンセンター

## 古着屋HANA

全国のバイヤーとのやり取りにて基本的にECサイトにて運営  
人件費削減のため無店舗展開を目指す。ディレクション業務の中には将来アパレルを目指す若者も参加。

古着  
選別



現場  
支援

## 株式会社山谷との連携

株式会社MICHIKUSAは株式会社山谷と業務委託を締結し、災害時4tトラックにて災害現場支援を行います。

## 就労継続支援A型事業所 株式会社クラッチ

主に中古バイクを仕入れ、解体、磨き、書き出し、プチプチ梱包から出荷までの流れを一同で行い運営。近年は株士会社MICHIKUSAとの業務提携でいろいろなイベントにも利用者がスタッフとして参加などで活躍している。



古着  
配達

## 就労継続支援B型事業所 〈きらら〉

一般企業などへの就職が現時点では困難と思われる方に働く場所を提供します。働く喜びを感じながら一人一人の方がその能力を向上していけるように継続的な訓練を行います。

きららのサポート

SST コミュニケーションの練習  
技能 訓練  
社会参加プログラム  
イベント活動  
施設外支援  
施設外就労

[きららHPより抜粋]

古着  
洗濯

